



# 价格评估报告书

国宏信（内·鄂）（价）字 2023 第 1014 号

国宏信价格评估集团有限公司鄂尔多斯市分公司

二〇二三年三月二十八日



## 摘 要

国宏信价格评估集团有限公司鄂尔多斯市分公司接受达拉特旗国营白土梁林场的委托，对达拉特旗国营白土梁林场二道水泉作业区（共 82.0257 公顷）林木价值进行价格评估。

价格评估标的：达拉特旗国营白土梁林场二道水泉作业区（共 82.0257 公顷）林木价值。

价格评估目的：确定价格评估标的在价格评估基准日的市场价格，为委托方处理相关经济事务提供价格参考依据。

价格评估基准日：2023 年 3 月 25 日。

价格定义：价格评估标的在价格评估基准日，采用公开市场价值标准确定的客观合理的价格。

价格评估方法：市场价倒算法。

价格评估结论：价格评估标的在价格评估基准日的价格为：¥ 18,979.00 元（大写：人民币壹万捌仟玖佰柒拾玖元整）。

评估报告只能用于评估报告载明的评估目的和用途。

以上内容摘自评估报告书正文，欲了解本评估项目的详细情况和合理理解评估结论，应当阅读评估报告书正文。

# 国宏信价格评估集团有限公司鄂 尔多斯市分公司

国宏信（内·鄂）（价）字 2023 第 1014 号

## 关于达拉特旗国营白土梁林场二道水泉作业区（共 82.0257 公顷）林木价值的价格评估报告书

达拉特旗国营白土梁林场：

根据贵局的委托，我公司遵循独立、客观、公正、科学的原则，按照规定的标准、程序和方法，对达拉特旗国营白土梁林场二道水泉作业区（共 82.0257 公顷）林木价值进行了价格评估。现将价格评估情况综述如下：

### 一、价格评估标的

达拉特旗国营白土梁林场二道水泉作业区（共 82.0257 公顷）林木价值。

### 二、价格评估的目的

确定价格评估标的在价格评估基准日的市场价格，为委托方处理相关经济事务提供价格参考依据。

### 三、价格评估基准日

本次价格评估基准日为 2023 年 3 月 25 日。

价格评估标的的市场价格会随着市场条件的变化而不断改变，在价格评估时，市场条件应固定在某一时点，这一时点就是价格评估基准日。

### 四、价格定义

价格评估结论所指价格是：价格评估标的在价格评估基准日，

依据国家有关部门文件规定，采用公开市场价值标准确定的客观合理的市场价格。

## 五、价格评估依据

### （一）国家有关价格评估方面的法律、法规、政策

- 1、《中华人民共和国价格法》；
- 2、《中华人民共和国资产评估法》；
- 3、《中华人民共和国森林法》；
- 4、《中华人民共和国森林法实施条例》；
- 5、《内蒙古自治区价格鉴证操作规程（2013版）》；
- 6、北京价格评估师协会关于实施《价格评估机构资质管理办法》的通知（京价评协[2016]001号）；
- 7、北京价格评估师协会关于实施《价格评估专业人员管理办法》的通知（京价评协[2016]002号）；
- 8、北京价格评估师协会关于实施《价格评估行为规范（试行）》的通知（京价评协[2016]004号）；
- 9、内蒙古价格评估行业协会蒙价评协[2016]4号文件关于印发《内蒙古价格评估行为规范（试行）》的通知；
- 10、其他相关法律、法规、政策。

### （二）委托方提供的有关资料

1. 《达拉特旗国营白土梁林场二道水泉作业区采伐作业设计》；
2. 评估标的相关资料。

### （三）价格评估方收集的有关资料

1. 市场调查资料；
2. 实物勘验记录。

## 六、价格评估方法

根据评估标的的特点确定本次价格评估采用市场价倒算法。

市场价倒算法：使用被评估林木采伐后所得木材的市场销售总收入，扣除木材经营所消耗的成本（含有关税费）及应得的利润后，剩余的部分作为林木资产评估价值。其计算公式为：

$$E_n = W - C - F$$

$E_n$ —林木资产评估值

$W$ —销售收入

$C$ —原木经营成本（包括采运成本、销售费用、管理费用、财务费用及有关税费）

$F$ —原木经营合理利润

## 七、价格评估过程

我公司接受委托后，成立了价格评估小组，制定了作业方案，价格评估人员依据达拉特旗国营白土梁林场的委托鉴定书，明确了本次价格评估标的是达拉特旗国营白土梁林场二道水泉作业区（共 82.0257 公顷）采伐林木价值。

根据《达拉特旗国营白土梁林场二道水泉作业区采伐作业设计》：标的物位于达拉特旗白土梁林场二道水泉作业区，地理坐标为东经  $109^{\circ} 00' \sim 110^{\circ} 45'$ ，北纬  $40^{\circ} 00' \sim 40^{\circ} 30'$ 。东临准格尔旗，南接东胜区，西连杭锦旗。东西长 133 公里，南北宽 66 公里，总土地面积 743800 公顷。伐区情况如下：

1 号小班：面积 9.8943 公顷，防护林，林地权属为国有，林木权属为国有，树种为杨树，平均胸径 12 厘米，平均树高 6 米，林龄 48 年，过熟林；郁密度 0.2。土壤为风沙土，土层厚度 30-50 厘米，

地势平坦、地下水埋深 15 米；全小班总株数 2078 株，全小班活立木总蓄积量为 105.0 立方米。采伐强度 100%，采伐量 105.0 立方米，出材量为 47.3 立方米。

2 号小班：面积 9.9545 公顷，防护林，林地权属为国有，林木权属为国有，树种为杨树，平均胸径 12 厘米，平均树高 6 米，林龄 48 年，过熟林；郁密度 0.2. 土壤为风沙土，土层厚度 30-50 厘米，地势平坦、地下水埋深 15 米；全小班总株数 1892 株，全小班活立木总蓄积量为 95.1 立方米。采伐强度 100%，采伐量 95.1 立方米，出材量为 42.8 立方米。

3 号小班：面积 8.1190 公顷，防护林，林地权属为国有，林木权属为国有，树种为杨树，平均胸径 8 厘米，平均树高 6 米，林龄 48 年，过熟林；郁密度 0.2. 土壤为风沙土，土层厚度 30-50 厘米，地势平坦、地下水埋深 15 米；全小班总株数 1543 株，全小班活立木总蓄积量为 38.5 立方米。采伐强度 100%，采伐量 38.5 立方米，出材量为 17.3 立方米。

4 号小班：面积 6.8735 公顷，防护林，林地权属为国有，林木权属为国有，树种为杨树，平均胸径 8 厘米，平均树高 6 米，林龄 48 年，过熟林；郁密度 0.2. 土壤为风沙土，土层厚度 30-50 厘米，地势平坦、地下水埋深 15 米；全小班总株数 1306 株，全小班活立木总蓄积量为 32.5 立方米。采伐强度 100%，采伐量 32.5 立方米，出材量为 14.6 立方米。

5 号小班：面积 7.3608 公顷，防护林，林地权属为国有，林木权属为国有，树种为杨树，平均胸径 10 厘米，平均树高 6 米，林龄 48 年，过熟林；郁密度 0.2. 土壤为风沙土，土层厚度 30-50 厘米，地

势平坦、地下水埋深 15 米；全小班总株数 1325 株，全小班活立木总蓄积量为 41.5 立方米。采伐强度 100%，采伐量 41.5 立方米，出材量为 18.7 立方米。

6 号小班：面积 8.1974 公顷，防护林，林地权属为国有，林木权属为国有，树种为杨树，平均胸径 10 厘米，平均树高 6 米，林龄 48 年，过熟林；郁密度 0.2。土壤为风沙土，土层厚度 30-50 厘米，地势平坦、地下水埋深 15 米；全小班总株数 1476 株，全小班活立木总蓄积量为 48.8 立方米。采伐强度 100%，采伐量 48.8 立方米，出材量为 22.0 立方米。

7 号小班：面积 9.8387 公顷，防护林，林地权属为国有，林木权属为国有，树种为杨树，平均胸径 10 厘米，平均树高 6 米，林龄 48 年，过熟林；郁密度 0.2。土壤为风沙土，土层厚度 30-50 厘米，地势平坦、地下水埋深 15 米；全小班总株数 1673 株，全小班活立木总蓄积量为 60.0 立方米。采伐强度 100%，采伐量 60.0 立方米，出材量为 27.0 立方米。

8 号小班：面积 2.4570 公顷，防护林，林地权属为国有，林木权属为国有，树种为柠条，平均树高 1.2 米，林龄 18 年，覆盖率 30%，土壤为风沙土，土层厚度 30-50 厘米，地势平坦、地下水埋深 15 米。

9 号小班：面积 7.0717 公顷，防护林，林地权属为国有，林木权属为国有，树种为杨树，平均胸径 10 厘米，平均树高 6 米，林龄 48 年，过熟林；郁密度 0.2。土壤为风沙土，土层厚度 30-50 厘米，地势平坦、地下水埋深 15 米；全小班总株数 1273 株，全小班活立木总蓄积量为 38.7 立方米。采伐强度 100%，采伐量 38.7 立方米，出材量为 17.4 立方米。

10号小班：面积7.0127公顷，防护林，林地权属为国有，林木权属为国有，树种为杨树，平均胸径10厘米，平均树高6米，林龄48年，过熟林；郁密度0.2。土壤为风沙土，土层厚度30-50厘米，地势平坦、地下水埋深15米；全小班总株数1191株，全小班活立木总蓄积量为40.6立方米。采伐强度100%，采伐量40.6立方米，出材量为18.3立方米。

11号小班：面积5.2461公顷，防护林，林地权属为国有，林木权属为国有，树种为杨树，平均胸径10厘米，平均树高6米，林龄48年，过熟林；郁密度0.2。土壤为风沙土，土层厚度30-50厘米，地势平坦、地下水埋深15米；全小班总株数892株，全小班活立木总蓄积量为32.1立方米。采伐强度100%，采伐量32.1立方米，出材量为14.4立方米。

伐区清理，除去商品材后，还会有采伐剩余物，主要有树枝、树桠、梢头，6cm以下小竿，为确保林地卫生和防止病虫害的产生，对采伐剩余物必须进行清理。

项目区内林分为过熟林，因气候干旱、人为干扰或经营管理不当形成林相破损，林分结构差，生态防护功能低下，林分结构和林木生长不良，牲畜啃食，病虫害严重，部分林木已枯死、干梢，为了改善和提高林分质量，科学合理的经营土地，将原有的低质量林木采伐，重新原地营造高品质高效益的云杉、樟子松、柏树，促进林业及相关产业的发展。

价格评估人员根据现场勘验情况及委托方提供的资料综合分析确定，本次评估采用市场价倒算法进行价格评估，分析调整后确定评估结论。



## 八、价格评估结论

经综合评估，价格评估标的在价格评估基准日的评估价格为：¥ 18,979.00 元（大写：人民币壹万捌仟玖佰柒拾玖元整）。

## 九、价格评估限定条件

- （一）委托方提供的资料客观、真实、全面；
- （二）本次价格评估标的涉及的评估树木种类、总面积、株数均以委托方提供的《达拉特旗国营白土梁林场二道水泉作业区采伐作业设计》的内容为准。

## 十、声明

- （一）价格评估结论受报告中已说明的限定条件限制；
- （二）资料的真实性、全面性由资料提供方负责；
- （三）本价格评估报告书中的分析、意见和结论是按照独立、客观、公正的原则做出的；
- （四）我们依照《内蒙古自治区价格鉴证操作规程》进行分析，形成意见和结论，撰写本价格评估结论；
- （五）价格评估结论仅对本次委托有效；
- （六）评估机构和评估人员与价格评估标的没有利害关系，也与有关当事人没有利害关系；
- （七）评估结论的使用仅限于评估报告书载明的评估目的，因使用不当造成的后果与签字注册价格鉴证师及评估机构无关；
- （八）本价格评估报告书有效期为自发文之日起1年。

## 十一、价格评估作业日期

2023年3月25日至2023年3月28日。

## 十二、价格评估机构

机构名称：国宏信价格评估集团有限公司鄂尔多斯市分公司

地址：内蒙古自治区鄂尔多斯市东胜区公园大道A座9层901号房

机构资质证书编号：蒙JGPG000009

评估机构负责人：袁军成



### 十三、价格评估人员

评估人员：全建勤（签章）

评估人员：张蕾（签章）



### 十四、附件

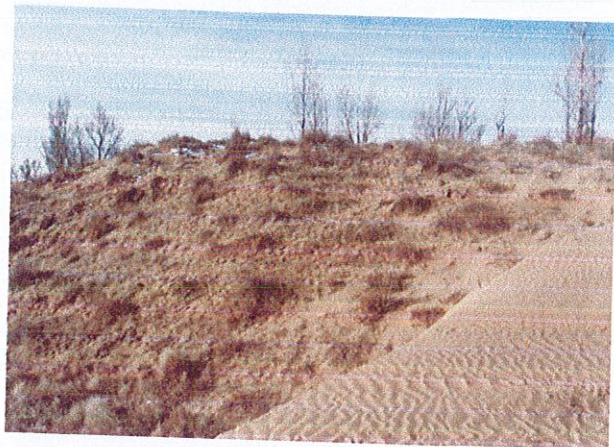
- (一) 现场照片；
- (二) 达拉特旗国营白土梁林场二道水泉作业区采伐作业设计；
- (三) 价格评估人员资质证书复印件；
- (四) 价格评估机构资质证书（副本）复印件；
- (五) 价格评估机构营业执照（副本）复印件。

国宏信价格评估集团有限公司鄂尔多斯市分公司

二〇一三年三月二十八日



现场照片



2023 年达拉特旗国营白土梁林场二道水泉  
作业区一期更新采伐

作业设计

京延工程咨询有限公司

二〇二三年二月



# 林业调查规划设计资质证书

单位名称：京延工程咨询有限公司

法定代表人：卢庆延

资质等级：丙级

证书编号：丙 01-054

有效期至：2023年10月31日

## 业务范围：

森林资源、野生动植物资源、湿地资源、荒漠化土地、草原修复和保护等调查监测和评价；森林分类区划界定；建设项目使用林地可行性报告编制；森林资源规划设计调查；实施方案编制；林业专项核查和资源认定；林业作业设计调查；林业工程规划设计；林业数表编制。



发证机关  
2018年11月01日

项目名称：2023年达拉特旗国营白土梁林场二道水泉作业区一  
期更新采伐作业设计

设计单位：京延工程咨询有限公司

设计证书等级：丙级 丙 01—054

项目编号：京延设计-2023-01号

参加编制人员：刘海浪 安晨

张俊生

# 目 录

第 1 章	总论	1
第 2 章	项目区基本情况	2
第 3 章	设计依据及原则	4
第 4 章	林分现状	4
第 5 章	采伐原因及目的	7
第 6 章	采伐作业设计	7
第 7 章	保障措施	9
第 8 章	木材流通方案	9
第 9 章	更新造林设计	10

## 附 件

1. 采伐调查设计表
2. 小班外业调查表
3. 林分调查实测记录
4. 每木调查检尺表
5. 2023 年达拉特旗国营白土梁林场二道水泉作业区一期更新采伐作业设计位置图
6. 2023 年达拉特旗国营白土梁林场二道水泉作业区一期更新采伐作业设计现状图
7. 2023 年达拉特旗国营白土梁林场二道水泉作业区一期更新造林作业设计图
8. 现场照片

# 第 1 章 总论

## 1.1 项目概要

1.1.1 项目名称：2023 年达拉特旗国营白土梁林场二道水泉作业区一期更新采伐作业设计

1.1.2 项目实施主体：达拉特旗国营白土梁林场

1.1.3 采伐地点：达拉特旗国营白土梁林场二道水泉作业区

1.1.4 实施规模：采伐总面积 82.0257 公顷，其中乔木林地采伐面积 79.5687 公顷，特殊灌木林地采伐面积 2.4570 公顷；总蓄积量为 532.8 立方米，采伐强度为 100%，采伐量为 532.8 立方米，采伐出材量为 239.8 立方米，树种为杨树和柠条，采伐株树为 14649 株。

详见下表：



各小班采伐面积、蓄积量、出材量统计表

项目单位	小班号	面积 (公顷)	蓄积量 (立方米)	采伐量 (立方米)	出材量 (立方米)
达拉特旗	总计	82.0257	532.8	532.8	239.8
国营白土梁林场	合计	82.0257	532.8	532.8	239.8
二道水泉作业区 (一期)	小计	82.0257	532.8	532.8	239.8
	1	9.8943	105.0	105.0	47.3
	2	9.9545	95.1	95.1	42.8
	3	8.1190	38.5	38.5	17.3
	4	6.8735	32.5	32.5	14.6
	5	7.3608	41.5	41.5	18.7
	6	8.1974	48.8	48.8	22.0
	7	9.8387	60.0	60.0	27.0
	8	2.4570			
	9	7.0717	38.7	38.7	17.4
	10	7.0127	40.6	40.6	18.3
	11	5.2461	32.1	32.1	14.4

1.1.5 采伐期限：2023 年

## 第 2 章 项目区基本情况

### 2.1 项目区基本情况

#### 2.1.1 地理位置

达拉特旗辖属内蒙古自治区鄂尔多斯市。地处黄河南岸,与包头市隔河相望。地理坐标为东经 109° 00' ~110° 45' , 北纬 40° 00' ~40° 30' 。东临准格尔旗,南接东胜区,西连杭锦旗。东西长 133 公里,南北宽 66 公里,总土地面积 743800 公顷。

#### 2.1.2 气候条件

达拉特旗属中温带干旱、半干旱气候区,具有明显的大陆性季风气候特

征。表现为干旱缺雨，风大沙多，蒸发量大，降水集中；冬季漫长寒冷，多为西北风，夏季短促炎热，盛行东南风。年日照时数为 2900~3200 小时，年均降水量 200~300 毫米，且降水集中在 7、8、9 三个月，年平均蒸发量达 2800 毫米。年平均气温 7.4℃，极端最高气温 38.3℃，极端最低气温-32.3℃。年平均风速 3 米/秒，年平均风沙日 60~70 天，平均风力 3 级，冬春季多 5~8 级。无霜期 120~135 天。

### 2.1.3 地形地貌

达拉特旗地势起伏不平，可分为三种地貌类型，南部为丘陵沟壑区，占全旗总土地面积的 27.81%，北部为黄河冲积平原区，占全旗总土地面积的 23.45%，中部为库布其沙漠区，占全旗总土地面积的 48.74%，因受南部丘陵区地势起伏、侵蚀切割的影响，历史上形成了“八大孔兑”从东至西间隔排列，由南向北纵穿库布其沙漠，直泻黄河。

### 2.1.4 土壤、植被

南部丘陵沟壑区主要是丘陵坡地和部分沟川地，主体土壤为栗钙土，中部库布其沙漠区为固定、半固定沙丘及丘阶低地，以风沙土为主；北部为平原滩地，多为冲积弱盐碱土、粘土和沙壤土。

全旗植被可分为半干旱草原植被、草甸草原植被和干草原沙生植被三大类型。

### 2.1.5 水资源

黄河流经本旗 178 公里，“八大孔兑”总流域面积 6334 平方公里，年均径流量 1.55 亿立方米。孔兑流域总面积大于 500 平方公里的有 5 条，即：布日嘎斯太沟，黑赖沟，西柳沟，罕台川，哈什拉川。流域面积在 300~500 平方公里的有 3 条，即：母花沟，壕庆河，东柳沟。每年带入黄河泥沙达 2400 吨，常造成洪涝灾害。

## 2.2 社会经济概况

达拉特旗下辖 9 个乡镇苏木，76 个行政村(嘎查)。总人口 29.33 万人，其中农牧业人口 21.4 万人。是以蒙古族为主体，汉族占多数的半农半牧区。

粮食产量 24160 万公斤,平均粮食亩产量为 256 斤,牲畜头数达 3.2 万头(只),农牧民人均可支配收入 2389 元。

### 2.3 林地资源概况

据 2020 统计,达拉特旗总土地面积 739789 公顷,林业用地总面积 331229.93 公顷,其中有林地 30589 公顷,疏林地 284 公顷,灌木林地 155209 公顷,未成林造林地 1229.95 公顷,苗圃地 396 公顷,宜林地 133140 公顷。该旗森林覆被率 25.11%。

## 第 3 章 设计依据及原则

### 3.1 设计依据:

- 《内蒙古自治区地方标准—森林资源规划设计调查技术规程》(内林资字[1992]230 号)
- 《森林采伐更新管理办法》
- 《森林采伐作业技术规程》
- 《一元立木材积表》

### 3.2 设计原则

坚持生态、社会、经济三大效益兼顾的原则。

坚持提高森林利用率的原则。

坚持集中指导,严格管理的原则。

## 第 4 章 林分现状

### 4.1 达拉特旗国营白土梁林场二道水泉作业区

1 号小班:小班面积 9.8943 公顷,防护林,林地权属为国有,林木权属为国有,树种为杨树,平均胸径 12 厘米,平均树高 6 米,林龄 48 年,过熟

林；郁闭度 0.2。土壤为风沙土，土层厚度 30~50 厘米，地势平坦、地下水埋深 15 米；全小班总株数 2078 株，全小班活立木总蓄积量为 105.0 立方米。采伐强度 100%，采伐量 105.0 立方米，出材量为 47.3 立方米。

2 号小班：小班面积 9.9545 公顷，防护林，林地权属为国有，林木权属为国有，树种为杨树，平均胸径 12 厘米，平均树高 6 米，林龄 48 年，过熟林；郁闭度 0.2。土壤为风沙土，土层厚度 30~50 厘米，地势平坦、地下水埋深 15 米；全小班总株数 1892 株，全小班活立木总蓄积量为 95.1 立方米。采伐强度 100%，采伐量 95.1 立方米，出材量为 42.8 立方米。

3 号小班：小班面积 8.1190 公顷，防护林，林地权属为国有，林木权属为国有，树种为杨树，平均胸径 8 厘米，平均树高 6 米，林龄 48 年，过熟林；郁闭度 0.2。土壤为风沙土，土层厚度 30~50 厘米，地势平坦、地下水埋深 15 米；全小班总株数 1543 株，全小班活立木总蓄积量为 38.5 立方米。采伐强度 100%，采伐量 38.5 立方米，出材量为 17.3 立方米。

4 号小班：小班面积 6.8735 公顷，防护林，林地权属为国有，林木权属为国有，树种为杨树，平均胸径 8 厘米，平均树高 6 米，林龄 48 年，过熟林；郁闭度 0.2。土壤为风沙土，土层厚度 30~50 厘米，地势平坦、地下水埋深 15 米；全小班总株数 1306 株，全小班活立木总蓄积量为 32.5 立方米。采伐强度 100%，采伐量 32.5 立方米，出材量为 14.6 立方米。

5 号小班：小班面积 7.3608 公顷，防护林，林地权属为国有，林木权属为国有，树种为杨树，平均胸径 10 厘米，平均树高 6 米，林龄 48 年，过熟林；郁闭度 0.2。土壤为风沙土，土层厚度 30~50 厘米，地势平坦、地下水埋深 15 米；全小班总株数 1325 株，全小班活立木总蓄积量为 41.5 立方米。采伐强度 100%，采伐量 41.5 立方米，出材量为 18.7 立方米。

6 号小班：小班面积 8.1974 公顷，防护林，林地权属为国有，林木权属为国有，树种为杨树，平均胸径 10 厘米，平均树高 6 米，林龄 48 年，过熟

林：郁闭度 0.2。土壤为风沙土，土层厚度 30~50 厘米，地势平坦、地下水埋深 15 米；全小班总株数 1476 株，全小班活立木总蓄积量为 48.8 立方米。采伐强度 100%，采伐量 48.8 立方米，出材量为 22.0 立方米。

7 号小班：小班面积 9.8387 公顷，防护林，林地权属为国有，林木权属为国有，树种为杨树，平均胸径 10 厘米，平均树高 6 米，林龄 48 年，过熟林；郁闭度 0.2。土壤为风沙土，土层厚度 30~50 厘米，地势平坦、地下水埋深 15 米；全小班总株数 1673 株，全小班活立木总蓄积量为 60.0 立方米。采伐强度 100%，采伐量 60.0 立方米，出材量为 27.0 立方米。

8 号小班：小班面积 2.4570 公顷，防护林，林地权属为国有，林木权属为国有，树种为柠条，平均树高 1.2 米，林龄 18 年，覆盖度 30%。土壤为风沙土，土层厚度 30~50 厘米，地势平坦、地下水埋深 15 米。

9 号小班：小班面积 7.0717 公顷，防护林，林地权属为国有，林木权属为国有，树种为杨树，平均胸径 10 厘米，平均树高 6 米，林龄 48 年，过熟林；郁闭度 0.2。土壤为风沙土，土层厚度 30~50 厘米，地势平坦、地下水埋深 15 米；全小班总株数 1273 株，全小班活立木总蓄积量为 38.7 立方米。采伐强度 100%，采伐量 38.7 立方米，出材量为 17.4 立方米。

10 号小班：小班面积 7.0127 公顷，防护林，林地权属为国有，林木权属为国有，树种为杨树，平均胸径 10 厘米，平均树高 6 米，林龄 48 年，过熟林；郁闭度 0.2。土壤为风沙土，土层厚度 30~50 厘米，地势平坦、地下水埋深 15 米；全小班总株数 1191 株，全小班活立木总蓄积量为 40.6 立方米。采伐强度 100%，采伐量 40.6 立方米，出材量为 18.3 立方米。

11 号小班：小班面积 5.2461 公顷，防护林，林地权属为国有，林木权属为国有，树种为杨树，平均胸径 10 厘米，平均树高 6 米，林龄 48 年，过熟林；郁闭度 0.2。土壤为风沙土，土层厚度 30~50 厘米，地势平坦、地下水埋深 15 米；全小班总株数 892 株，全小班活立木总蓄积量为 32.1 立方米。

采伐强度 100%，采伐量 32.1 立方米，出材量为 14.4 立方米。

## 第 5 章 采伐原因及目的

项目区内杨树、柠条生长势差，停止生长，树干扭曲，树皮枯老，植株矮小，不能成林、成材，使防护效益变差。为了改善和提高林分质量，科学合理规模化经营土地，经研究，将项目区已经死亡的林木进行砍伐并更新种植，以促进林业可持续发展。

## 第 6 章 采伐作业设计

### 6.1 调查方法

项目采伐地点在达拉特旗国营白土梁林场二道水泉作业区。通过 GPS 定位，确定各采伐区面积（或林带长），单行林带宽按 3 米计算，散生木单株计算。

外业调查过程中，项目区内对每株采伐的林木均做每木检尺，对不同径级采伐林木的株树进行统计，结合一元立木材积表计算林木蓄积量。

GPS 转换参数：

标位格式设定为“UserGrid”。

在用户定义中：

中央经线：E111° 00.000' ；

比例系数：1；

东西偏差假定值：500000.0 米；

南北偏差假定值：0.0 米；

大地 2000 坐标系

## 6.2 采伐时间

2023 年

## 6.3 采伐规模

采伐包括 11 个作业小班。采伐作业面积 82.0257 公顷，总株数 14649 株，总蓄积量 532.8 立方米，采伐量 532.8 立方米，出材量 239.8 立方米。

## 6.4 采伐类型

采伐类型为更新采伐。

## 6.5 采伐管理

### 6.5.1 伐前公示

采伐前项目主管部门要加强宣传，增加政策的透明度，求得社会各界的理解，接受群众的监督。由发证机关对采伐的面积、蓄积、方式、树种、地点以及采伐等内容向社会公示。

### 6.5.2 伐区拨交

本着谁发林木采伐许可证由谁负责拨交的原则，对成片林木的采伐，由林权所有者、作业设计者、发证者、采伐者四方到场落实伐块周界，填制伐区拨交单，经四方签字后实施采伐。

## 6.6 实施采伐

林木所有者持采伐证组织采伐并严格按照采伐证的规定内容实施采伐。禁止转包给木材经营户持证组织采伐。

## 6.7 伐区验收

成片林伐后伐区验收由市林业主管部门或委托旗林业主管部门验收。验收内容主要有实际采伐面积、蓄积、方式、地点、范围是否与采伐许可证规定的内容相符。

## 6.8 伐后公示

采伐结束后，将采伐执行情况以及有关税费标准和收取情况，由验收单位和林业主管部门进行公示，让群众监督。

## 第7章 保障措施

### 7.1 组织领导

达拉特旗国营白土梁林场成立以分管场长任组长，林场相关部门领导为成员的领导小组，全面负责采伐工作的组织领导。

### 7.2 明确责任、提高认识

建立健全目标责任制，分管局长为第一责任人，林业行政主管部门一把手为主要责任人，同时，建立责任追究制，防止在采伐过程中乱砍滥伐和超限额采伐现象的发生。

### 7.3 严格执法、强化监督

加大执法力度，强化监督检查，重点抓好采伐、运输、经营、加工四个环节监督，尤其是要加强对采伐者的管理。林权所有者必须负责对采伐者进行监督，并对产生的后果负责。

### 7.4 木材运输监督

根据木材运输证确定运输起始点，沿途各木材检查站必须强化监督职能，严格检查，如无合法手续，一律不得放行。

### 7.5 采伐环保措施

采伐应采取避免或减少周围其它地表破坏、保护保留林木，及时清除伤病木和伐区剩余物等技术措施。

## 第8章 木材流通方案

### 8.1 木材流向

为了避免采伐生产的木材在市场流通中的无序流动，造成市场混乱，达拉特旗国营白土梁林场应确定木材运输线路，严格控制木材流向。

### 8.2 运输证核发

木材经营单位或林木所有者凭林木采伐许可证和木材经营许可证办理木



材运输证。

### 8.3 建立运输登记台帐和定期报告制度

各单位必须建立木材运输登记台帐，木材的运输量每月汇总上报上级林业主管部门备案。

## 第9章 更新造林设计

### 一. 基本情况:

该项目采伐面积 82.0257 公顷，采伐后进行更新，方式为原地更新，更新面积为 86.4903 公顷（包含作业区宜林地）。

### 二. 造林技术:

(1)立地条件：梁地覆沙，地下水位 15 米。

(2)树种：按照适地适树、良种壮苗的原则，选择树种为云杉、樟子松、柏树等本地适宜优良树种。

(3)造林密度：根据造林树种的特性和造林地块的自然条件，确定栽植三行行距 2 米，株距 3 米的云杉、樟子松、柏树林带，林带间距 10 米，林带间 8 米内（距离树 1 米）套种多年生中药材，牧草，灌木等经济作物，发展林下经济，科学利用林地空间。

(4)种植方式：采用植苗造林。

(5)造林时间：2023 年~2024 年春、雨季。

(6)造林技术措施:

1、整地：带状整地，开沟栽植云杉、樟子松、柏树，沟宽 0.6 米，沟深 0.4 米。

## 2、栽植：

樟子松：春季人工植苗造林。苗木置于穴的正中，并保持苗干直立，埋土深度超原土印 10 厘米即可，分层踩实，浇透水，待水渗透后，填埋裂缝。

柏树：穴内施入基肥，肥料与土混合均匀，再将苗木竖立于穴的中央，放苗时要使苗根均匀向四方伸展，然后填土。

## 3、抚育管理

三年五次，前两年每年两次，第三年一次。拔掉苗木周围杂草，对受风蚀的植株培土，死亡树木进行补植，每年进行修枝打杈。幼林期设专人封闭式管理，按时检查病虫害，一旦发现立即防治。植苗造林按时浇水，以苗木不受旱为准。

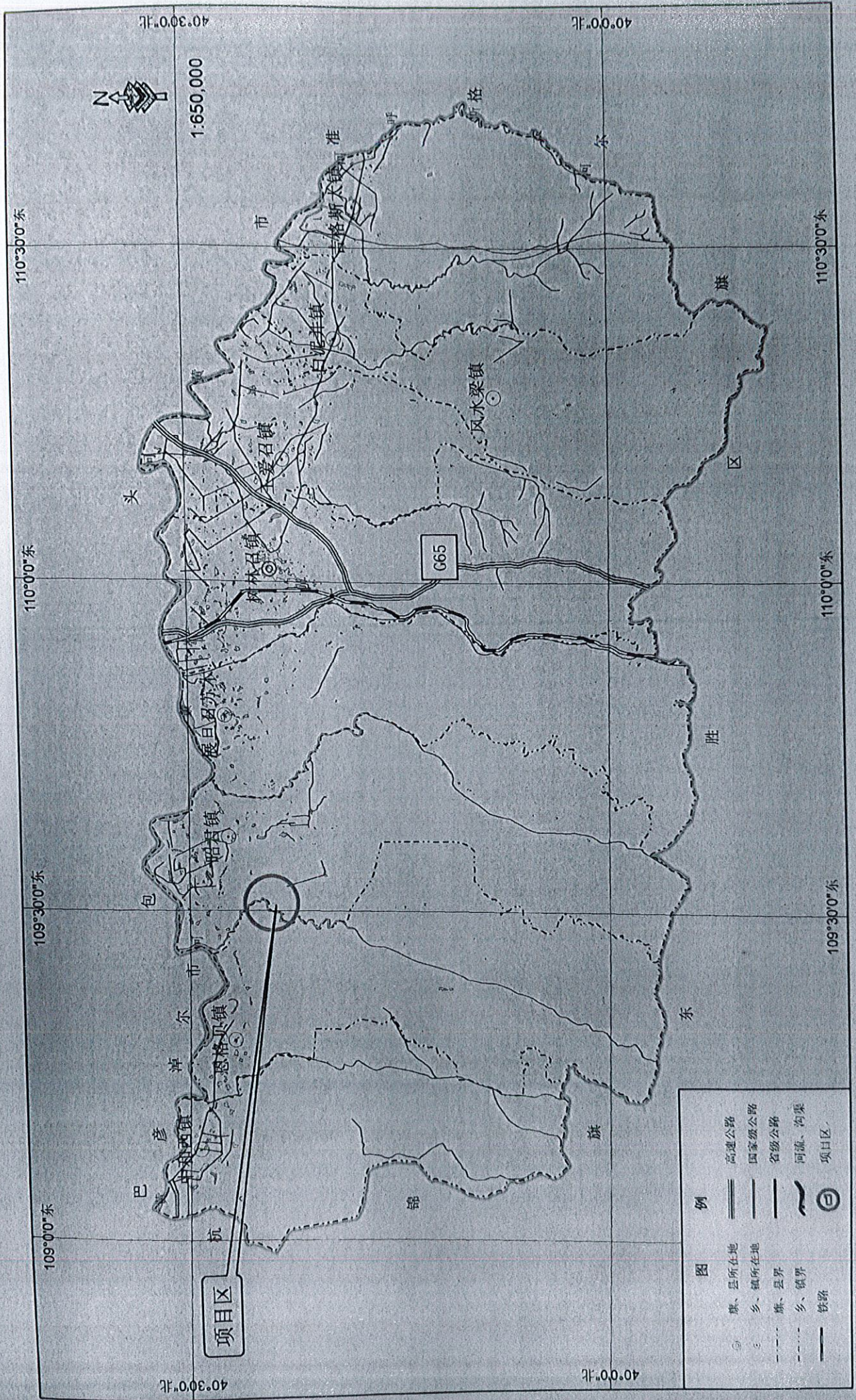
## 4. 补植造林

当年造林成活率必须达到 85%以上，低于此标准进行补植。三年后株数保存率达到 80%。

# 采伐调查设计表

作业区	小班	作业面积 (hm <sup>2</sup> )	林木权属	林种	林地类型	林分起源	林木组成	平均胸径 (cm)	平均高 (m)	林龄	郁闭度	株数 (株)		蓄积 (m <sup>3</sup> )		采伐类型	采伐方式	采伐强度	采伐量 (m <sup>3</sup> )	采伐出材量 (m <sup>3</sup> )	采伐非规格材 (m <sup>3</sup> )
												每公顷	小班计	每公顷	小班计						
达拉特旗	总计	82.0257											14649	532.8	532.8				532.8	239.8	117.2
	合计	82.0257											14649	532.8	532.8				532.8	239.8	117.2
	小计	82.0257											14649	532.8	532.8				532.8	239.8	117.2
	1	9.8943	国有	防护林	乔木林地	人工	杨树	12	6	48	0.2	210	2078	10.6	105.0	更新采伐	皆伐	100%	105.0	47.3	23.1
	2	9.9545	国有	防护林	乔木林地	人工	杨树	12	6	48	0.2	190	1892	9.6	95.1	更新采伐	皆伐	100%	95.1	42.8	20.9
	3	8.1190	国有	防护林	乔木林地	人工	杨树	8	6	48	0.2	190	1543	4.7	38.5	更新采伐	皆伐	100%	38.5	17.3	8.5
	4	6.8735	国有	防护林	乔木林地	人工	杨树	8	6	48	0.2	190	1306	4.7	32.5	更新采伐	皆伐	100%	32.5	14.6	7.2
	5	7.3608	国有	防护林	乔木林地	人工	杨树	10	6	48	0.2	180	1325	5.6	41.5	更新采伐	皆伐	100%	41.5	18.7	9.1
	6	8.1974	国有	防护林	乔木林地	人工	杨树	10	6	48	0.2	180	1476	6.0	48.8	更新采伐	皆伐	100%	48.8	22.0	10.7
	7	9.8387	国有	防护林	乔木林地	人工	杨树	10	6	48	0.2	170	1673	6.1	60.0	更新采伐	皆伐	100%	60.0	27.0	13.2
	8	2.4570	国有	防护林	特殊灌木林地	人工	柠条		1.2	18	30%					更新采伐	皆伐	100%			
	9	7.0717	国有	防护林	乔木林地	人工	杨树	10	6	48	0.2	180	1273	5.5	38.7	更新采伐	皆伐	100%	38.7	17.1	8.5
	10	7.0127	国有	防护林	乔木林地	人工	杨树	10	6	48	0.2	170	1191	5.8	40.6	更新采伐	皆伐	100%	40.6	18.3	8.9
	11	5.2461	国有	防护林	乔木林地	人工	杨树	10	6	48	0.2	170	892	6.1	32.1	更新采伐	皆伐	100%	32.1	14.4	7.1

# 2023年达拉特旗国营白土梁林场二道水泉作业区一期位置示意图



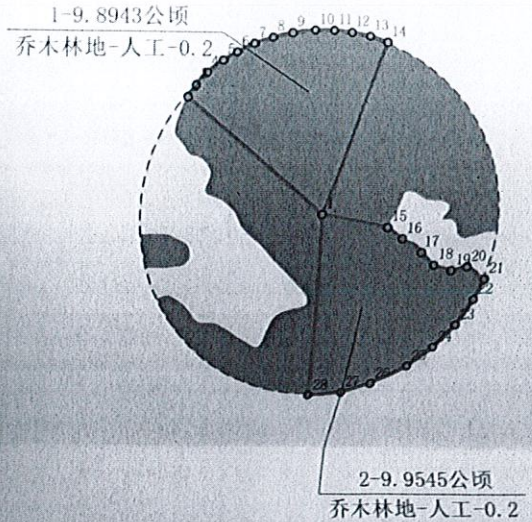
# 2023年达拉特旗国营白土梁林场二道水泉作业区 一期更新采伐作业设计图

国营白土梁林场  
二道水泉作业区

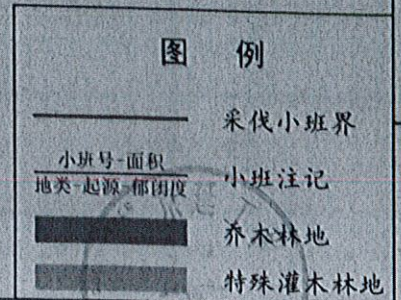
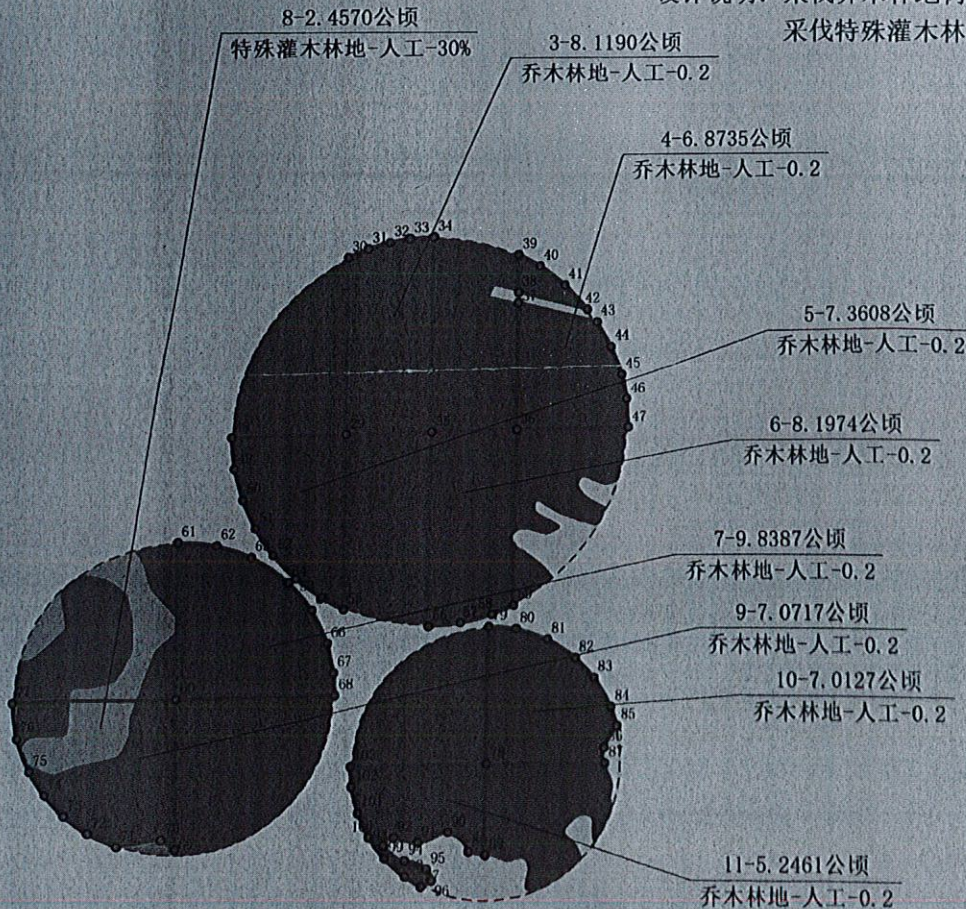


1:12,000

序号	X	Y	序号	X	Y	序号	X	Y
1	375089.396	4476866.355	36	373730.626	4474895.732	71	372853.648	4473972.655
2	374785.159	4477120.391	37	373730.626	4475188.679	72	372792.857	4474002.796
3	374803.705	4477146.330	38	373730.626	4475212.249	73	372741.699	4474011.348
4	374827.421	4477173.910	39	373730.635	4475296.480	74	372697.412	4474089.829
5	374862.475	4477200.494	40	373779.118	4475269.516	75	372663.110	4474145.129
6	374892.643	4477219.118	41	373835.898	4475226.304	76	372635.276	4474221.927
7	374930.772	4477237.867	42	373888.031	4475170.662	77	372625.778	4474303.415
8	374971.516	4477252.717	43	373908.651	4475142.334	78	373675.687	4474144.834
9	375015.107	4477263.382	44	373940.277	4475086.572	79	373675.687	4474448.834
10	375064.532	4477269.505	45	373964.609	4475023.605	80	373736.554	4474442.625
11	375107.282	4477269.958	46	373978.061	4474964.315	81	373808.621	4474418.207
12	375149.181	4477265.814	47	373983.436	4474895.736	82	373872.190	4474376.755
13	375192.872	4477256.823	48	373095.515	4474895.735	83	373914.876	4474332.399
14	375232.615	4477244.051	49	373101.699	4474821.858	84	373953.581	4474267.891
15	375243.568	4476838.398	50	373120.108	4474749.982	85	373968.361	4474226.674
16	375277.356	4476813.137	51	373150.037	4474682.511	86	373939.975	4474178.936
17	375321.712	4476784.186	52	373190.805	4474620.879	87	373941.788	4474144.834
18	375351.882	4476755.993	53	373241.513	4474566.597	88	373675.687	4473944.642
19	375391.603	4476744.458	54	373300.076	4474521.850	89	373637.452	4473953.339
20	375426.670	4476752.388	55	373350.545	4474493.941	90	373589.627	4473995.943
21	375468.015	4476725.728	56	373539.504	4474451.830	91	373524.424	4473974.210
22	375447.848	4476680.185	57	373611.318	4474457.669	92	373470.676	4473985.615
23	375412.265	4476623.527	58	373681.247	4474475.036	93	373449.005	4473968.249
24	375367.548	4476573.468	59	373730.626	4474495.002	94	373495.128	4473934.805
25	375314.283	4476530.857	60	372979.684	4474303.415	95	373544.197	4473915.613
26	375237.165	4476490.458	61	372979.684	4474657.415	96	373554.391	4473890.506
27	375169.052	4476470.386	62	373063.465	4474647.325	97	373532.447	4473876.724
28	375094.445	4476462.481	63	373141.754	4474618.100	98	373496.571	4473899.288
29	373350.757	4474895.734	64	373224.486	4474559.046	99	373451.559	4473939.580
30	373350.759	4475297.614	65	373277.793	4474491.208	100	373415.736	4473987.415
31	373396.078	4475315.853	66	373314.203	4474419.038	101	373389.872	4474041.541
32	373444.074	4475329.294	67	373330.003	4474353.880	102	373375.088	4474099.989
33	373487.272	4475336.619	68	373333.614	4474303.415	103	373371.733	4474144.833
34	373539.488	4475339.733	69	372979.684	4473965.848			
35	373539.488	4474895.733	70	372948.957	4473987.945			



设计说明：采伐乔木林地树种为杨树，采伐强度100%；  
采伐特殊灌木林地树种为柠条，采伐强度100%。



坐标系：CGCS2000；  
中央经线：E111° 00.000'；比例系数：1；  
东西偏差假定值：500000.0米；南北偏差假定值：0.0米。

373000

374000

375000

# 2023年达拉特旗国营白土梁林场二道水泉作业区 一期更新造林作业设计图

国营白土梁林场  
二道水泉作业区

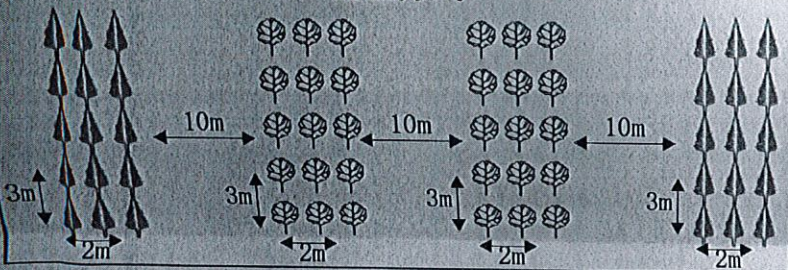


1:12,000

1-9. 8943公顷  
梁地覆沙-防风固沙林

2-11. 0275公顷  
梁地覆沙-防风固沙林

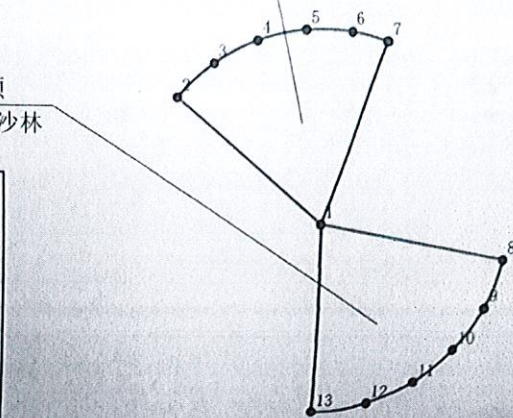
### 配置方式



设计说明:

更新类型为原地更新, 栽植树种为云杉、樟子松、柏树,  
云杉、樟子松、柏树苗高1-1.2米。

林带间10m宽空地内种植多年生牧草、中药材。



序号	X	Y	序号	X	Y
1	375089.386	447686.355	31	373359.757	447493.842
2	374779.354	4477125.238	32	373539.504	4474451.733
3	374856.918	4477196.656	33	373664.598	4474469.724
4	374951.154	4477245.871	34	373730.626	4474494.980
5	375054.141	4477268.720	35	372979.684	4474303.415
6	375154.132	4477265.038	36	372979.684	4474657.334
7	375232.602	4477244.018	37	373080.134	4474642.780
8	375486.812	4476794.293	38	373185.370	4474591.429
9	375453.746	4476692.051	39	373258.325	4474521.630
10	375395.002	4476602.274	40	373314.242	4474418.871
11	375314.429	4476530.951	41	373333.603	4474303.415
12	375217.824	4476483.414	42	372979.684	4473949.496
13	375094.445	4476462.481	43	372847.796	4473974.988
14	373350.757	4474895.734	44	372747.645	4474036.175
15	373350.757	4475297.624	45	372673.138	4474126.530
16	373450.708	4475330.766	46	372635.771	4474219.852
17	373539.472	4475339.733	47	372625.765	4474303.415
18	373539.488	4474895.733	48	373675.687	4474144.834
19	373730.626	4474895.732	49	373675.687	4474448.734
20	373730.626	4475296.485	50	373767.400	4474434.565
21	373825.040	4475235.727	51	373862.192	4474384.774
22	373900.369	4475154.384	52	373933.722	4474305.375
23	373952.889	4475057.708	53	373969.860	4474221.108
24	373977.367	4474969.204	54	373979.587	4474144.834
25	373983.488	4474895.730	55	373675.687	4473810.934
26	373095.488	4474895.735	56	373555.533	4473865.695
27	373114.267	4474767.970	57	373465.986	4473924.877
28	373159.245	4474666.492	58	373396.315	4474025.223
29	373227.639	4474579.685	59	373377.987	4474083.757
30	373284.865	4474531.998	60	373371.787	4474144.834

3-8. 0418公顷  
梁地覆沙-防风固沙林

4-7. 0641公顷  
梁地覆沙-防风固沙林

8-9. 6175公顷  
梁地覆沙-防风固沙林

5-7. 1639公顷  
梁地覆沙-防风固沙林

6-8. 1359公顷  
梁地覆沙-防风固沙林

7-9. 6211公顷  
梁地覆沙-防风固沙林

9-7. 0656公顷  
梁地覆沙-防风固沙林

10-7. 0656公顷  
梁地覆沙-防风固沙林

坐标系: CGCS2000;  
中央经线: E111° 00.000'; 比例系数: 1;  
东西偏差假定值: 500000.0米; 南北偏差假定值: 0.0米。

### 图例

小班界  
小班号-面积(公顷)  
立地类型 树种 林种  
小班注记

# 公 示

根据《内蒙古自治区人民政府关于全区“十四五”期间年森林采伐限额的批复》(内政字[2021]1号)及《内蒙古自治区党委办公厅自治区人民政府办公厅印发内蒙古自治区关于开展扩权强县试点工作的意见》(内党办发[2014]18号文件)和《达拉特旗林业和草原局党组会议纪要》(达林草会纪[2022]1号)、《2023年达拉特旗国营白土梁林场二道水泉作业区一期更新采伐作业的请示》(达白字[2023]15号),经我局研究,现将达拉特旗国营白土梁林场二道水泉作业区更新采伐事宜批复如下:采伐面积82.0257公顷,其中乔木林地面积79.5687公顷,灌木林地面积2.457公顷,总蓄积量532.8立方米,出材量239.8立方米,采伐树种为杨树和柠条,采伐类型为更新采伐,采伐方式为皆伐。

## 一、达拉特旗国营白土梁林场二道水泉作业区

1号小班:小班面积9.8943公顷,防护林,林地权属为国有,林木权属为国有,树种为杨树,平均胸径12厘米,平均树高6米,林龄48年,过熟林;全小班总株数2078株,全小班活立木总蓄积量为105.0立方米,采伐强度100%,出材量为47.3立方米。

2号小班:小班面积9.9545公顷,防护林,林地权属为国有,林木权属为国有,树种为杨树,平均胸径12厘米,平均树高6米,林龄48年,过熟林;全小班总株数1892株,全小班活立木总蓄积量为95.1立方米,采伐强度100%,出材量为42.8立方米。

3号小班:小班面积8.1190公顷,防护林,林地权属为国有,林木权属为国有,树种为杨树,平均胸径8厘米,平均树高6米,林龄48年,过熟林;全小班总株数1543株,全小班活立木总蓄积量为38.5立方米,采伐强度100%,出材量为17.3立方米。

4号小班:小班面积6.8735公顷,防护林,林地权属为国有,林木权属为国有,树种为杨树,平均胸径8厘米,平均树高6米,林龄48年,过熟林;全小班总株数1306株,全小班活立木总蓄积量为32.5立方米,采伐强度100%,出材量为14.6立方米。

5号小班:小班面积7.3608公顷,防护林,林地权属为国有,林木权属为国有,树种为杨树,平均胸径10厘米,平均树高6米,林龄48年,过熟林;全小班总株数1325株,全小班活立木总蓄积量为41.5立方米,采伐强度100%,出材量为18.7立方米。

6号小班:小班面积8.1974公顷,防护林,林地权属为国有,林木权属为国有,树种为杨树,平均胸径10厘米,平均树高6米,林龄48年,过熟林;全小班总株数1476株,全小班活立木总蓄积量为48.8立方米,采伐强度100%,出材量为22.0立方米。

7号小班:小班面积9.8387公顷,防护林,林地权属为国有,林木权属为国有,树种为杨树,平均胸径10厘米,平均树高6米,林龄48年,过熟林;全小班总株数1673株,全小班活立木总蓄积量为60.0立方米,采伐强度100%,出材量为27.0立方米。

8号小班:小班面积2.4570公顷,防护林,林地权属为国有,林木权属为国有,树种为

行条。平均树高1.2米。

9号小班：小班面积7.0717公顷，防护林，林地权属为国有，林木权属为国有，树种为杨树，平均胸径10厘米，平均树高6米，林龄48年，过熟林；全小班总株数1273株，全小班活立木总蓄积量为38.7立方米，采伐强度100%，出材量为17.4立方米。

10号小班：小班面积7.0127公顷，防护林，林地权属为国有，林木权属为国有，树种为杨树，平均胸径10厘米，平均树高6米，林龄48年，过熟林；全小班总株数1191株，全小班活立木总蓄积量为40.6立方米，采伐强度100%，出材量为18.3立方米。

11号小班：小班面积5.2461公顷，防护林，林地权属为国有，林木权属为国有，树种为杨树，平均胸径10厘米，平均树高6米，林龄48年，过熟林；全小班总株数892株，全小班活立木总蓄积量为32.1立方米，采伐强度100%，出材量为14.4立方米。

我局现向社会公示，公示时间为2022年3月16日至3月24日，时间为7天。如无争议我局将在公示结束后发放“林木采伐许可证”。

联系电话：0471-5160306

达拉特旗和草原局

2022年3月16日







# 营业执照

(副本) (副本号: 1-1)

统一社会信用代码  
91150602MA0MVG2M8A

名称	国宏信价格评估集团有限公司鄂尔多斯市分公司
类型	有限责任公司分公司(自然人投资或控股)
营业场所	内蒙古自治区鄂尔多斯市东胜区公园大道A座9层901号房
负责人	袁军成
成立日期	2015年12月08日
营业期限	
经营范围	许可经营项目: 无 一般经营项目: 价格评估及当事人委托的涉诉财务价格评估; 企业管理咨询; 经济贸易咨询(以上咨询均不含中介服务); 市场调查; 评估技术培训(依法须经批准的项目, 经相关部门批准后方可开展经营活动)



登记机关



2018 年 09 月 30 日



# 价格鉴证评估机构执业登记证书

证书编号:蒙JPGG000009

机构名称: 国宏信价格评估集团有限公司鄂尔多斯市分公司

法定代表人: 袁军成

登记类别: 综合诉讼类

资信等级: 甲级

机构地址: 内蒙古自治区鄂尔多斯市东胜区公园大道A座9层901号房

## 执业范围:

价格鉴证; 价格评估; 价格咨询服务; 成本调查。对涉及国家利益和公众利益的各种有形资产、无形资产及各类有偿服务、其他经济权益的价格进行评定、估算。包括: 刑事、行政执法案件涉案财物; 民事、执行案件涉案财物; 工程造价(含审价、在建工程、装饰装修及各种工程损失); 机器设备; 机动车价格(含维修费用事故贬值营运代步等各类损失); 抵押权质押权、股权债权; 农村产权、农作物农牧渔产品; 森林草原资源资产(含苗圃、林草地及相关资源)各种灾害损失评估

初次登记日期: 2016年12月03日

有效期限: 至2024年12月27日止

登记机构: 内蒙古价格评估行业协会

登记日期: 2024年12月28日



扫描二维码检验真伪

# 价格鉴证评估专业人员执业登记证书

证书编号: 15272319900922152X

姓名: 全建勤

性别: 女

身份证号: 15272319900922152X

专业类别: 价格鉴证师

执业单位: 国宏信价格评估集团有限公司  
鄂尔多斯市分公司

有效日期: 2021-12-28 至 2024-12-27

登记机构: 内蒙古价格评估行业协会



扫描二维码检验真伪

# 价格鉴证评估专业人员执业登记证书

证书编号: 152723199010201825

姓名: 张蕾

性别: 女

身份证号: 152723199010201825

专业类别: 价格鉴证师

执业单位: 国宏信价格评估集团有限公司

鄂尔多斯市分公司

有效日期: 2021-12-28 至 2024-12-27

登记机构: 内蒙古价格评估行业协会



扫描二维码检验真伪